



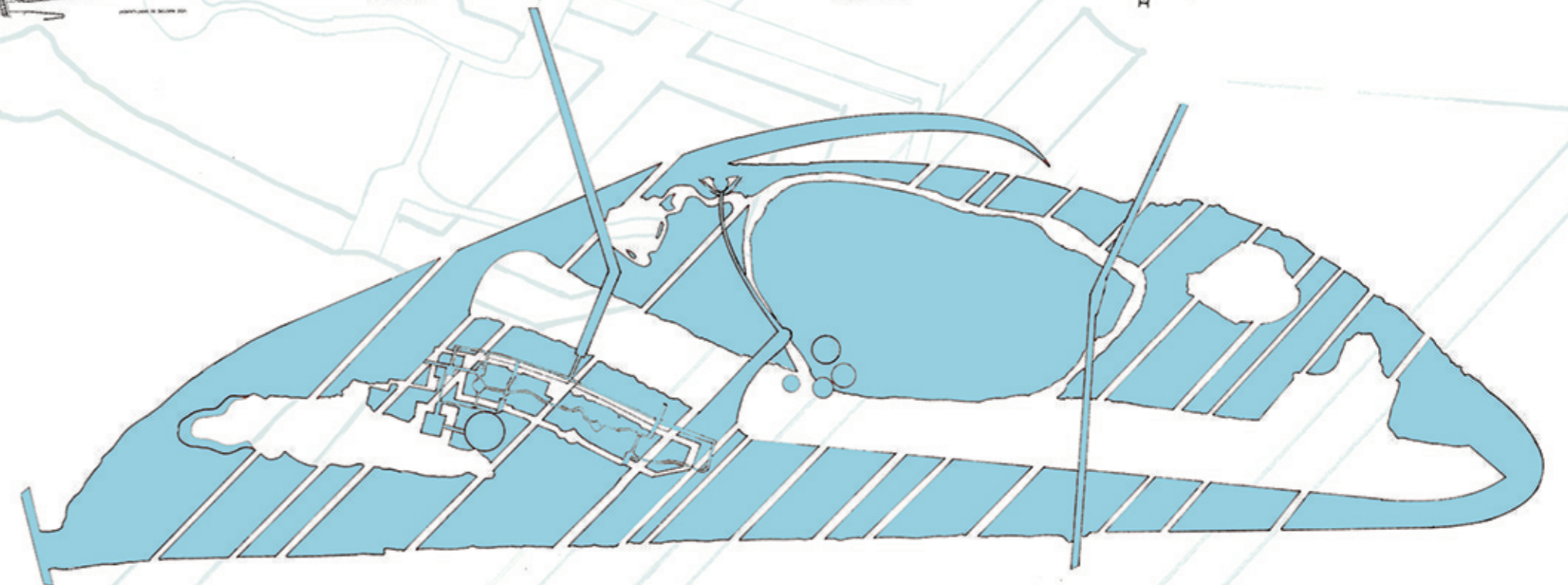
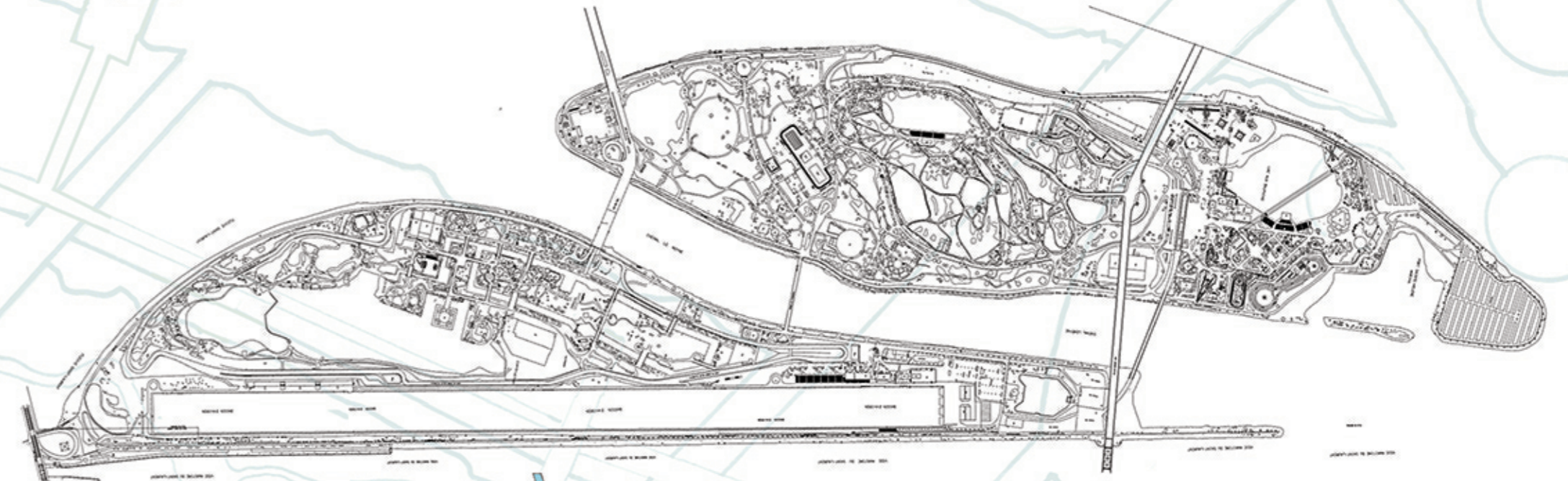
# Bi Home

## Courant - Trame - Héritage - Artificiel - Évolution

L'archipel a une connotation mythique intéressante d'un point de vue architectural. À Montréal, le lège pavillonnaire de l'expo 67 a laissé des constructions pour le moins inusitées, dont la fameuse biosphère de Buckminster Fuller. Notre projet pour le réaménagement des îles Sainte-Hélène et Notre-Dame en 2065 est en conversation directe avec ce patrimoine architectural laissé par l'exposition universelle, mais intègre également une dimension essentielle dans un contexte où les enjeux environnementaux fragilisent les certitudes quant à la pérennité de notre civilisation, soit une relation plus étroite à la nature.

Ainsi, notre vision pour l'archipel se décline en deux pôles. D'un côté, valoriser ce qui est déjà construit, de l'autre, laisser libre cours à la nature afin de permettre aux citoyens de profiter d'espaces verts et de doter la ville de poumons insulaires. Pour ce faire, nous désirons étendre le système de canaux des îles. Nous pensons que ceux-ci amènent une confusion quant aux limites entre la terre et l'eau, entre le plein et le vide. Cette ambiguïté rend l'espace plus dynamique et permet du même coup de créer plusieurs fragments ayant tous une fonction différente mais faisant partie d'un tout. Afin de créer un effet de continuité avec la ville de Montréal, les canaux obéissent à la trame des rues de la ville. De plus, les canaux, autre que de créer un espace ludique et récréatif, permettront également l'établissement de lieux propices à l'agriculture urbaine. En lien avec cette fonction, nous désirons implanter un écoquartier, un parc d'eau vive, des champs d'agriculture urbaine et une plage.

Les montréalais de demain profiteront d'une île où ils pourront apprendre sur leur passé, tout en profitant des acquis du présent, passant nécessairement par l'intégration au site d'initiatives vertes d'envergure. C'est ainsi que se construisent selon-nous les nouvelles modernités, en gardant le meilleur du passé et du présent tout en pensant aux générations futures.





### Biosphère 2.0

Dans l'optique d'agrandir la biosphère, l'ajout de bulles de verres peut mener à l'installation de nouvelles expositions et la conservation d'écosystème.



### La plage

En 2015, l'eau est inaccessible pour plusieurs Montréalais. L'implantation d'une nouvelle plage avec une vue sur le centre-ville rapprochera la métropole de plusieurs grandes villes du monde comme San Francisco, Vancouver et Miami.



### Parc d'eau-vive

En collaboration avec la fédération de canoë kayak du Québec. Ce projet de parc de sports d'eau vive exploitera un potentiel grandissant du secteur et augmentera l'engouement du public pour l'île et les sports nautiques.



### Agriculture

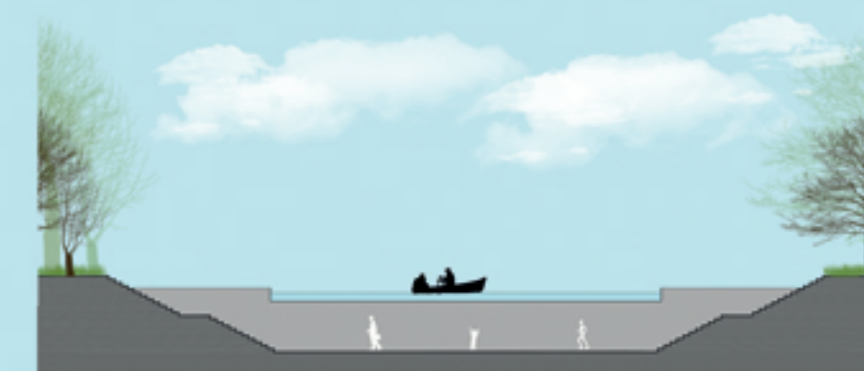
L'agriculture urbaine est une pratique de plus en plus populaire en Amérique du nord. L'idée d'un éco-quartier sans jardin est donc impossible.

### Valorisation du patrimoine écologique

Redonner vie à l'île St-Hélène d'origine vient centraliser le projet et souligne l'opposition entre l'homme et la nature pour viser une union inévitable entre les deux entités.

### Déplacements

Il sera possible de se déplacer sur l'île au moyen d'embarquations non-motirisés et de tunnels reliant chaque élément de la composition.



### Éco-Quartier

La vie en communauté sera certainement primordiale dans 50 ans. Cette pratique d'habitation visionnaire vise à ramener la ville à l'échelle humaine tout en réduisant son empreinte écologique. Cette île sera accessible que par le métro et en vélos.

